

# ISTRUZIONI DI MONTAGGIO



## SVEVO PIVOT - SFORZESCO PIVOT



P O R T E   B L I N D A T E



Gentile cliente,  
grazie per aver acquistato una porta blindata Scrigno. Per la posa della Sua nuova porta blindata Le chiediamo di seguire le indicazioni di seguito riportate.

## NOTE GENERALI:

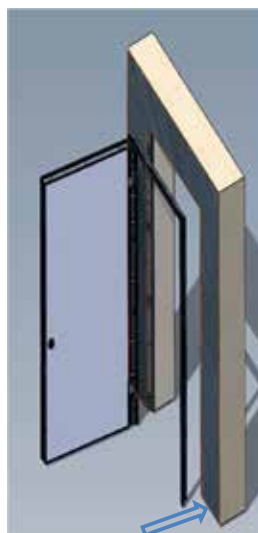
- Eseguire le operazioni di sballaggio della porta con massima attenzione per evitare di rovinare il prodotto.
- Non utilizzare cutter o utensili taglienti per l'apertura dell'imballo.
- Fare molta attenzione alla movimentazione e allo stoccaggio del prodotto.
- La fornitura standard (nel caso in cui il falsotelaio sia stato già consegnato in precedenza) per l'anta singola è composta da un solo collo contenente anta e telaio imballati insieme e due scatole ferramenta.

## FASE 1. MONTAGGIO TELAIO

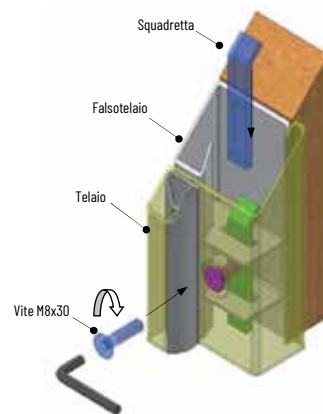
Inserire le squadrette metalliche nelle gabbiette avendo cura di tenerle il più possibile sul lato interno.  
Posizionare il telaio (con anta montata) sul falso già murato o tassellato al muro. Aprire l'anta a 90° facendola appoggiare su uno spessore di 5-7 mm

Fissare il telaio sul falso telaio sia per il lato serratura, sia per il lato cerniere utilizzando le viti M8x30, contenute nella scatola accessori. (fig. 1 e 2).

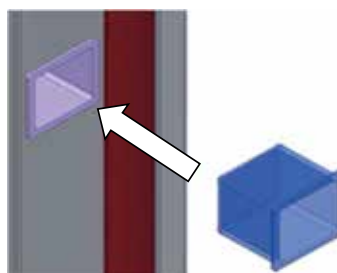
1



2



3



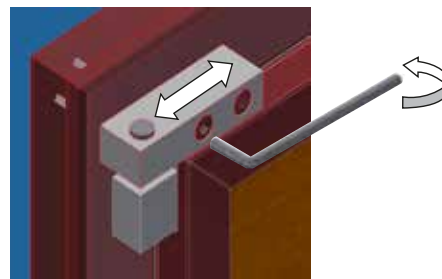
Inserire i tappi nei fori dei rostri sul montante lato cerniere (fig. 3)

## FASE 2. MONTAGGIO ANTA

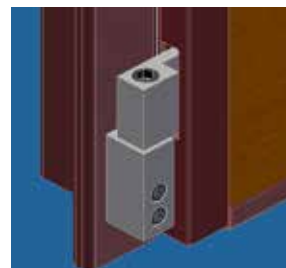
Dopo aver fissato l'anta con il telaio al controtelaio procedere alla registrazione della porta mediante le regolazioni delle cerniere.

Le cerniere a Pivot sono registrabili sui 2 assi (altezza, larghezza). Le registrazioni avvengono agendo, mediante chiave esagonale di idonee dimensioni, sulle viti poste sui corpi inferiore e superiore della cerniera stessa. Durante la registrazione verificare sempre il corretto allineamento dei chiavistelli con i fori sul telaio.

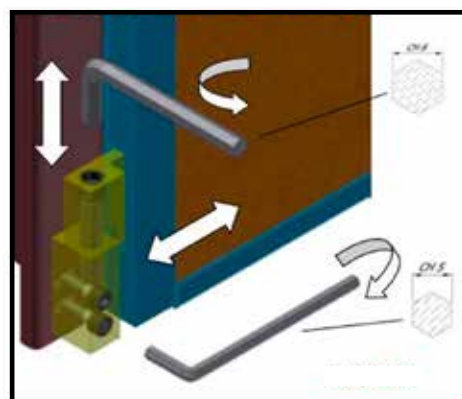
4



5



6



REGOLAZIONE IN LARGHEZZA E ALTEZZA (fig. 4-5-6)

**ATTENZIONE:** TALE MODELLO DI CERNIERE NON E' COMPATIBILE CON PORTE DOTATE DI SOPRALUCE O FIANCOLUCE.

## FASE 3. FISSAGGIO CILINDRO

Montare il cilindro seguendo le istruzioni di seguito.  
La vite che blocca il cilindro non deve mai essere svitata completamente, essa non entra direttamente nel cilindro, ma aziona un perno che penetra nel foro filettato del cilindro stesso (fig. 7).

**NON UTILIZZARE PER NESSUN MOTIVO LA VITE CONTENUTA NELLA CONFEZIONE DEL CILINDRO.**

- Inserire il cilindro (dall'interno verso l'esterno della porta), provare per mezzo della chiave o del pomolino a dare le mandate.

- Una volta riusciti a dare almeno una mandata, rilasciare la vite ed iniziare a stringerla (ma non fino in fondo).

- Provare a dare tutte le mandate, controllando che i giri compiuti dalla chiave siano agevoli.  
Se si riescono a dare tutte le mandate agevolmente, serrare la vite definitivamente. Togliere tutte le mandate e provare che con la chiave o con il pomolino si riesca anche a far arretrare lo scrocco.

- Provare sempre ad anta aperta, a dare e togliere le mandate anche dal lato esterno.

- Se la porta ha il cilindro predisposto per il pomolino interno, il cilindro non è montato sulla serratura, ma fornito nella scatola degli accessori.

Una volta montato il cilindro bisognerà adeguare la lunghezza del codolo interno tagliandolo con un seghetto (consigliamo di prendere la misura e tagliare il codolo dopo aver rismontato il cilindro dalla sua sede).

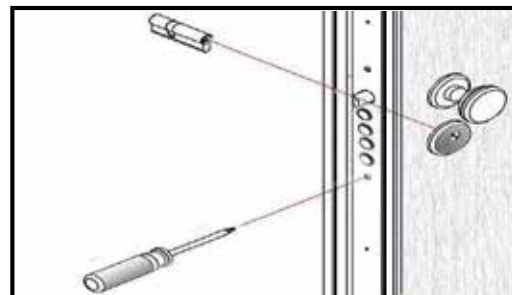
- Tutti i cilindri prevedono la chiave di cantiere e 5 chiavi padronali. Per passare dalla chiave di cantiere a quelle padronali seguire le seguenti istruzioni: ad anta aperta inserire dall'esterno una chiave padronale nella toppa del cilindro e dare tutte le mandate, togliere tutte le mandate ed estrarre la chiave.

La chiave di cantiere non funzionerà più. Ripetere la stessa operazione dalla parte interna (qualora il cilindro non abbia la predisposizione del pomolino).

Successivamente chiudere l'anta e verificare che il centro dello scrocco sia allineato con il centro del corrispondente foro sul telaio, eventualmente agire sulla regolazione delle cerniere alto/basso.

Controllare la perfetta aderenza dell'anta al telaio, lungo tutta l'altezza, eventualmente regolare il telaio, spostandolo verso l'interno o l'esterno.

7



## FASE 4. REGISTRO SCROCCO E PARA-ARIA

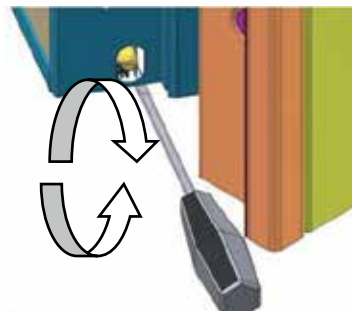
Regolare il registro dello scrocco in modo che l'anta chiusa non abbia gioco rispetto al telaio e ruotare il registro con la mano (fig. 8).

Regolazione soglia mobile: avvitare in senso antiorario per abbassare la soglia mobile, avvitare in senso orario per alzarla dal pavimento (fig. 9). Verificare il posizionamento a porta chiusa.

8



9



## FASE 5. MONTAGGIO MANIGLIERIA

### MANIGLIA INTERNA

Montare le sotto-rosette in plastica della maniglia (lato interno) utilizzando sempre e solo le viti TPS 3,5X22, con il riferimento in plastica rivolto verso il basso (fig. 10).

10



### MANIGLIA ESTERNA

Montare le sotto-rosette in plastica della maniglia (lato esterno) utilizzando sempre e solo le viti TPS 3,5X16, con il riferimento in plastica rivolto verso il basso (fig. 11). Abbinata a quadro passante.

11



### POMOLO ESTERNO IN ASSE

Montare le sotto-rosette in plastica della maniglia (lato esterno) utilizzando sempre e solo le viti TPS 3,5X16, con il riferimento in plastica rivolto verso il basso (Fig. 11 A). Abbinare il quadro folle al pomolo-fisso o il quadro passante al pomolo-girevole.

11 A



## POMOLO ESTERNO FISSO

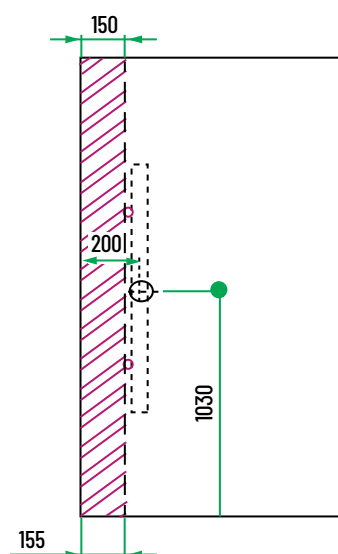
Montare le sotto-rosette in plastica della maniglia (lato esterno) utilizzando sempre e solo le viti TPS 3,5X16, con il riferimento in plastica rivolto verso il basso (fig. 11 B).  
Supporto dedicato per tipologia di pomolo.

11 B



In caso di montaggio pomolo fisso, (considerando tutte le tipologie dei pannelli lisci, pantografati, bugnati), non applicare il medesimo in corrispondenza della fascia avente larghezza pari a 200 mm delimitata in figura a fianco, per evitare il danneggiamento del blocco di chiusura.

Utilizzare solamente le viti presenti nel sacchetto accessori.



## FASE 6. FASE FINALE

Procedere alla pulizia dei componenti della porta, servendosi di uno straccio non abrasivo umido e di uno asciutto.

Cordiali saluti  
Scrigno Spa





FR



EN



ES



[www.scrigno.it](http://www.scrigno.it)